

Plán péče
o
Přírodní rezervaci
Myslivna

na období
2006 - 2015

1. Základní identifikační a popisné údaje

1.1 Evidenční kód ZCHÚ, kategorie, název a kategorie IUCN

Evidenční kód ZCHÚ :	253
Název ZCHÚ:	Myslivna
Kategorie ZCHÚ:	přírodní rezervace
Kategorie IUCN:	III. - přírodní památka

1.2 Platný právní předpis o vyhlášení ZCHÚ

Vydal:	Ministerstvo kultury a informací ČR
Číslo:	Výnos č.j. 12.607/68
Dne:	10. 9. 1968

1.3 Územně-správní členění, překryv s jinými chráněnými územími a příslušnost k soustavě Natura 2000

Kraj:	Ústecký
Obec s rozšířenou působností třetího stupně:	Roudnice nad Labem
Obec:	Poplze (1), Budyně nad Ohří (2)
Katastrální území:	Poplze (1), Kostelec nad Ohří (2)

Natura 2000:

Chráněné území neleží v soustavě Natura 2000. Severně od PR Myslivna se nachází EVL Ohře.

Evropsky významná lokalita:	Ohře
Biogeografická oblast:	kontinentální
Kód evropsky významné lokality:	CZ 0423510
Rozloha celé evropsky významné lokality:	506,9111 ha
Druhy:	bolen dravý (<i>Aspius aspius</i>) losos atlantský (<i>Salmo salar</i>) velevrub tupý (<i>Unio crassus</i>)

Příloha č. I/1: Orientační mapa s vyznačením území

1.4 Vymezení území podle současného stavu katastru nemovitostí

Katastrální území: 725773 Poplze

Číslo parcely podle KN	Číslo parcely podle PK nebo jiných evidencí	Druh pozemku podle KN	Způsob využití pozemku podle KN	Číslo listu vlastnictví	Výměra parcely celková podle KN (m ²)	Výměra parcely v ZCHÚ (m ²)
666/2		lesní pozemek		16	211	211
673		lesní pozemek		16	13462	13462
674		lesní pozemek		16	5123	
	674	lesní pozemek				930
	674	lesní pozemek				4193
681		lesní pozemek		16	4735	4735
682		lesní pozemek		16	1466	1466
683		lesní pozemek		16	14276	14276
684		lesní pozemek		16	2000	2000
685		lesní pozemek		16	4418	4418
686		lesní pozemek		16	574	574
687		lesní pozemek		16	1661	1661
688		lesní pozemek		16	4445	4445
689		lesní pozemek		16	57760	57760
690		lesní pozemek		16	10708	10708
	691	lesní pozemek				17500
	691	lesní pozemek				29500
692/1		lesní pozemek		16	300042	300042
747		vodní plocha	vodní tok v korytě přirozeném nebo upraveném		1023	1023
Celkem						468904

Katastrální území: 741795 Kostelec nad Ohří

Číslo parcely podle KN	Číslo parcely podle PK nebo jiných evidencí	Druh pozemku podle KN	Způsob využití pozemku podle KN	Číslo listu vlastnictví	Výměra parcely celková podle KN (m ²)	Výměra parcely v ZCHÚ (m ²)
	102	lesní pozemek			3521	3521
	102	lesní pozemek			3384	3384
Celkem						6 905

Příloha č. I/2: Katastrální mapa se zákresem ZCHÚ

Příloha č. I/3: Výkaz původního parcelního vymezení PR Myslívna

1.5 Výměra území a jeho ochranného pásma

Druh pozemku	ZCHÚ plocha v ha	OP plocha v ha	Způsob využití pozemku	ZCHÚ plocha v 0,0000 ha
lesní pozemky	47,4786			
vodní plochy	0,1023		zamokřená plocha	
			rybník nebo nádrž	
			vodní tok	0,1023
plocha celkem	47,5809			

Ochranné pásmo nebylo vyhlášovacím předpisem zřízeno.

1.6 Hlavní předmět ochrany

1.6.1 Předmět ochrany podle zřizovacího předpisu

Předmětem ochrany podle zřizovacího předpisu (Výnos Ministerstva kultury a informací ze dne 10.9.1968, č.j. 12.607/68) bylo území vyhlášeno z důvodu ochrany „typického lužního lesa“.

Oznámením Krajského úřadu Ústeckého kraje ze dne 21.9.2005 (č.j. 1089/ZPZ/05) byla navržena změna hranice a rozšíření PR Myslivna. Rozšířené území zahrnuje pramenné vývěry a habrové doubravy s přechody ke květnatým bučinám.

1.6.2 Hlavní předmět ochrany – současný stav

1. ochrana velmi kvalitního zaplavovaného lužního lesa, typického pro oblast dolního Poohří
2. ochrana společenstev tůní s trvalou vodou (bahenní olšiny)
3. ochrana vydatných pramenných vývěrů s usazenými limonitickými pěnovci
4. ochrana škály zvláště chráněných druhů rostlin: bledule jarní (*Leucojum vernum*), ladoňka dvoulistá (*Scilla vindobonensis*), lilie zlatohlávek (*Lilium martagon*), kozinec rakouský (*Astragalus austriacus*), kruštík polabský (*Epipactis albensis*), růžkatec potopený (*Ceratophyllum submersum*), kapradiník bažinný (*Thelypteris palustris*), kostival český (*Symphytum bohemicum*), modravec tenkokvětý (*Leopoldia tenuiflora*), oměj vlčí mor (*Aconitum vulparia*), žebratka bahenní (*Hottonia palustris*) a dalších vzácných druhů
5. ochrana vzácných druhů ornitofauny: krutihlav obecný (*Jynx torquilla*), lejsek černohlavý (*Ficedula hypoleuca*), cvrčilka zelená (*Locustella fluviatilis*), rákosník obecný (*Acrocephalus scirpaceus*), rákosník zpěvný (*Acrocephalus palustris*).
6. ochrany dalších vzácných druhů fauny: př. suchozemský korýš *Trichoniscoides helveticus*, vřetenatka *Macrogastra ventricosa*

A. společenstva

název společenstva	podíl plochy v ZCHÚ (%)	popis biotopu společenstva
Asociace <i>Carici acutiformis - Alnetum</i> Scamoni 1935	10	bahenní olšiny s trvalou vodou, okraje svahových pramenišť, vyústění svahových pramenišť do kanálů, výskyt kapradiníku bažinného
Asociace <i>Fraxino - Populetum</i> Jurko 1958	30	části luhu s masovým výskytem druhů bledule jarní a ladoňka vídeňská
Asociace <i>Quercu - Ulmetum</i> Issler 1926	15	části „tvrdého luhu“ s masovým výskytem druhů bledule jarní a místně ladoňky vídeňské
Svaz <i>Arrhenatherion</i> Koch 1926	5	stráně na říční terase, šířící se společenstvo díky útlumu pastvy za předchozí svaz <i>Bromion erecti</i> , po delší době šíření křovin
Svaz <i>Bromion erecti</i> Koch 1926	5	stráně na říční terase, Společenstvo se zachovává z dob, kdy zde byla pravidelná extenzivní pastva, především ovčí, výskyt druhu <i>Astragalus austriacus</i>
Svaz <i>Carpinion</i> Issler 1931	7	dubohabřiny nad prameništi na svahu, přev. S a SZ orientace, plochy s, <i>Anemone nemorosa</i> a <i>Lathyrus vernus</i> , občas s přechodem k teplejším formám s <i>Lithospermum purpurocaeruleum</i>

Svaz <i>Fagion</i> , podsvaz <i>Eu-Fagenion</i> Oberdorfer 1957 + <i>Cephalanthero-</i> <i>Fagetum</i> Oberdorfer 1957	3	Přechod ke <i>Carpinionu</i> , chybějící některé diagnostické druhy a nízká nadmořská výška pro <i>Eu-Fagion</i> , částečně na opuce odpovídající i podsvazu <i>Cephalanthero-</i> <i>Fagetum</i> Oberdorfer 1957
--	---	---

Poznámka: procentuální zastoupení jednotlivých společenstev (vč. asociací) bylo provedeno kvalifikovaným odhadem.

B. druhy

PR Myslivna je jedinečným územím s hojným až masovým rozšířením vzácných druhů rostlin: bledule jarní, ladoňka vídeňská, oměj vlčí mor a kapradiník bažinný.

Vzhledem k charakteru území je plocha PR Myslivna rovněž významným hnízdištěm ptactva.

Vzácná společenstva jsou přímo závislá na zásobování vodou z toků a místních, relativně vydatných pramenišť.

název druhu	aktuální početnost nebo vitalita populace v ZCHÚ	stupeň ohrožení	popis biotopu druhu
břehule říční	druh zaletující za potravou	O	strmé břehy řek, pískoven, cihelen
jestřáb lesní	hnízdící druh	O	hnízdí v lesích
krahujec obecný	hnízdící druh	SO	hnízdí v lesích sousedících s otevřenou krajinou
krutihlav obecný	hnízdící druh	SO	hnízdí v dutinách v okrajích lesů, ve skupinách dřevin
lejsek šedý	hnízdící druh	O	hnízdí v okrajích lesů
luňák červený	protahující druh	KO	lesy a skupiny dřevin v okolí vodních ploch a toků
rorýs obecný	druh zaletující za potravou	O	hnízdí ve štěrbinách, často na lidských sídlech
slavík obecný	hnízdící druh	O	nížinné lesy s hustým křovinným podrostem
vlaštovka obená	druh zaletující za potravou	O	hnízdí na lidských sídlech
žluva hajní	hnízdící druh	SO	listnaté lesy
korýš <i>Trichoniscoides helveticus</i>	ojediněle	potenciálně ohrožený druh Červený seznam	suchozemský druh
vřetenatka <i>Macrogastra ventricosa</i>	ojediněle, ekoskupina druhů lužních lesů	potenciálně ohrožený druh Červený seznam	evropský areotyp
bledule jarní	místy velmi hojně	O, C3	lužní les, hojně v místech s vysokou hladinou spodní vody
česnek medvědí	místy masový výskyt		lužní les, masově na místech s vysokou hladinou spodní vody
kruštík polabský	vzácně	SO, C2	vzácně, lužní les, místa s vysokou hladinou spodní vody
kapradiník bažinný	roztroušeně	O, C3	roztroušeně, místy koncentrovaněji, olšiny, lužní les
kostival český	lokálně	O, C2	lokálně, lužní les, místa s vysokou hladinou spodní vody, břehové porosty
ladoňka dvoulistá	místy hojně	SO, C3	lužní les, hojně na místech s vysokou hladinou spodní vody
lilie zlatohlávek	roztroušeně	O, C4a	roztroušeně na opukovém svahu říční terasy
oměj vlčí mor	relativně hojně	O, C4a	relativně hojně, lužní les - okraj opukové říční terasy
růžkatec potopený	velmi ojediněle	SO, C1	velmi ojediněle, lokálně - jezero v olšině, podél kanálů

žebrotka bahenní	vzácně	O, C3	vzácně lužní les - podél kanálů (občas nekvetoucí)
-------------------------	---------------	--------------	---

C. útvary neživé přírody

V rámci přírodní rezervace Myslivna je registrován významný prvek: biotop R1.1 – luční pěnovecová prameniště.

Prameniště s výrazně viditelnými usazeninami tvoří před zaústěním do umělých kanálů jedinečný fenomén s velmi rozšířeným vzácným druhem kapradiník bažinný.

Bližší popis je uveden v kapitole č.: 2.5.3.

útvary	geologické podloží	popis výskytu útvaru
Prameniště s pěnovci	opuka, slín na říční terase Ohře	usazené limonitické pěnovce podél vydatných pramenišť

1.7 Dlouhodobý cíl péče

Dlouhodobým cílem je zachování jedinečného zaplavovaného lužního lesa, ochrana společenstev tůní s trvalou vodou (bahenní olšiny), ochrana vydatných pramenišť s limonitickými pěnovci s návaznými sukcesními stádii společenstva kapradiníku bahenního a ochrana opukové stráně a říční terasy s porostem habrových doubrav až bučin jako prameništní oblasti a zároveň lokality ohrožených druhů (částečně v přírodní rezervaci, část plochy v rámci ochranného pásma PR Myslivna).

Na tato společenstva jsou vázány zvláště chráněné druhy rostlin (bledule jarní, ladoňka dvoulistá, lilie zlatohlávek, kozinec rakouský, kruštík polabský, růžkatec potopený, kapradiník bažinný, kostival český, modravec tenkokvětý, oměj vlčí mor, žebratka bahenní) a vzácné druhy živočichů (krutihlav obecný, lejsek černohlavý, cvrčilka zelená, rákosník obecný, rákosník zpěvný, korýš *Trichoniscoides helveticus*, vřetenatka *Macrogastera ventricosa*).

2. Rozbor stavu zvláště chráněného území s ohledem na předmět ochrany

2.1 Stručný popis území a charakteristika jeho přírodních poměrů

Přírodní rezervace Myslivna je jedním z nejzachovalejších ploch lužního lesa dolního Poohří. Severní hranici PR tvoří tok Malé Ohře, jižní hrana terasových štěrků vlastní Ohře a návazná opuková terasa s dubohabřinami a bučinami. Podloží PR tvoří druhohorní slínové sedimenty (sedimenty cenomanu i turonu), částečně překryté čtvrtohorní štěrkokopiskovou terasou Ohře. PR Myslivna obsahuje i plochy s relativně vydatnými prameny limonitických pěnovců. Vlastní vegetaci PR tvoří společenstva tůní s trvalou vodou (bahenní olšiny), lužní les s olší, vrbami a topoly, lužní les s duby, jilmy, javory a jasany, na svazích dubohabřiny a bučina.

V území je zaznamenán výskyt 11 druhů rostlin silně ohrožených a ohrožených, mnoho druhů vzácné fauny. Nadmořská výška lokality činí 160 m.

Přehled zvláště chráněných druhů rostlin a živočichů

název druhu	aktuální početnost nebo vitalita populace v ZCHÚ	kategorie podle vyhlášky č. 395/1992 Sb.	popis biotopu druhu
břehule říční	druh zaletující za potravou	O	strmé břehy řek, pískoven, cihelen
jestřáb lesní	hnízdící druh	O	hnízdí v lesích
krahujec obecný	hnízdící druh	SO	hnízdí v lesích sousedících s otevřenou krajinou
krutihlav obecný	hnízdící druh	SO	hnízdí v dutinách v okrajích lesů, ve skupinách dřevin
lejsek šedý	protahující druh	O	hnízdí v okrajích lesů
luňák červený	protahující druh	KO	lesy a skupiny dřevin v okolí vodních ploch a toků
rorýs obecný	hnízdící druh	O	hnízdí ve štěrbinách, často na lidských sídlech
slavík obecný	druh zaletující za potravou	O	nížinné lesy s hustým křovinným podrostem
vlaštovka obená	hnízdící druh	O	hnízdí na lidských sídlech
žluva hajní	hnízdící druh	SO	listnaté lesy
bledule jarní	místy velmi hojně	O	lužní les, hojně v místech s vysokou hladinou spodní vody
kruštík polabský	vzácně	SO	vzácně, lužní les, místa s vysokou hladinou spodní vody
kapradiník bažinný	roztroušeně	O	roztroušeně, místy koncentrovaněji, olšiny, lužní les
kostival český	lokálně	O	lokálně, lužní les, místa s vysokou hladinou spodní vody, břehové porosty
ladoňka dvoulistá	místy hojně	SO	lužní les, hojně na místech s vysokou hladinou spodní vody

lilie zlatohlávek	roztroušeně	O	roztroušeně na opukovém svahu říční terasy
název druhu	aktuální početnost nebo vitalita populace v ZCHÚ	kategorie podle vyhlášky č. 395/1992 Sb.	popis biotopu druhu
oměj vlčí mor	relativně hojně	O	relativně hojně, lužní les - okraj opukové říční terasy
růžkatec potopený	velmi ojediněle	SO	velmi ojediněle, lokálně - jezero v olšíně, podél kanálů
žebrotka bahenní	vzácně	O	vzácně lužní les - podél kanálů (občas nekvetoucí)

2.2 Historie využívání území a zásadní pozitivní i negativní vlivy lidské činnosti v minulosti

a) ochrana přírody

Snahy o územní ochranu plochy lesa Myslivna (tzv. „Jägerhaus“) pochází již z přelomu 19. a 20. století. kdy se část stávající plochy přírodní rezervace stala místem častých, především však jarních vycházek z Libochovic. Návštěvníci obdivovali masově rozkvetlé lužní lesy (především bledule jarní, česnek medvědí ladoňka dvoulistá a oměj vlčí mor). Na místě dnešní stabilnější vodní plochy stávala i vyhlídková věž na tůně lužní les (sloužící především jako hláska pro případné lesní požáry). Právní ochrana území formou státní přírodní rezervace byla zajištěna roku 1968.

b) lesní hospodářství

Vliv stanoviště se odrazil na způsobu hospodaření v lesích PR Myslivna. Druhová skladba byla ovlivněna zájmem vlastníka (např. pěstování košíkářské vrby, zkrácené obmýtlí, zavádění geograficky nepůvodních amerických a kanadských topolů a jejich kultivarů).

Území bylo využíváno především lesnický, s důrazem na ochranné hodnoty lesa. Územní ochrana nad plochou lužního lesa Myslivna (Jägerhaus) byla vyhlášena sice v roce 1968, ale snahy o jeho ochranu spadají již na přelom 19. a 20. století. Území tzv. Jägerhausu (blízkost stejnojmenné restaurace a ubytovny) tvořilo součást libochovického a budyňského rekreačního prostoru. V území stávala vyhlídková věž na tůně a porosty olšín. Důležitým faktorem bylo vybudování spojovacího kanálu s Malou Ohří a střídavé napouštění a regulace výšky vodní hladiny v lužním lese. Pro les byla poč. 20. století vyčleněna pracovní síla pro čištění kanálů. Kanály však byly neudržováním po 2. svět. válce zaneseny a staly se nefunkčními. Prvním pokusem o "znovuzprovoznění" kanálů bylo "vystřelení" letitých usazenin trhavinou v 80. letech 20. století. Další čištění kanálů stejnou technikou bylo provedeno v roce 1999. Čištění kanálů je nutné pravidelně opakovat pro postupné, pomalé odvádění vody z prostoru. Nahromadění vody na lokalitě na delší dobu by znamenalo odumření olšových i dalších porostů.

Při okraji PR Myslivna směrem od Libochovic je situována školka okrasných a lesních dřevin. Školka je oplocena, přes intenzivní přihnojování a ochranu výpěstků nemá větší vliv na okolní přírodní rezervaci.

c) zemědělské hospodaření

V rámci vlastní plochy PR Myslivna je prováděna zemědělská činnost pouze na 2 loučkách, ostatní hospodaření je prováděno v rámci ochranného pásma a těsně za hranicí ochranného pásma.

1. Vlhké louky v rámci PR Myslivna: bezlesí 111 a 112, je prováděno pravidelné kosení luk (plocha činí celkem cca 1,5 ha), pro zachování luk je vhodné louky pravidelně 1 x ročně kosit, přepásání vhodné - legislativně problematické.

2. Vlhké louky v rámci ochranného pásma PR Myslivna mezi Kostelcem nad Ohří a Libochovicemi: část luk dnes tvoří ochranné pásmo PR Myslivna, louky jsou pravidelně kosené, v 70. letech 20. století byly intenzifikovány aplikací průmyslových hnojiv, a dosevy produkčními druhy trav. Od 80. let 20. století však na louky nebyly aplikovány žádné další intenzifikační metody, jejich druhová diverzita se postupně zvyšuje (př. výskyt rostlinných druhů toten krvavec, ocún jesenní apod.). Vhodný management: 1 x ročně kosení, pastva možná.

3. Suché pastviny jižně od ochranného pásma PR Myslivna (tedy mimo vlastní území, v těsné návaznosti), jihovýchodně od Poplzu byly postupně od 70. let 20. století opuštěné. Pastva ovcí a dobytka vedla především k udržení populací suchomilných druhů rostlin (kozinec rakouský, modřelec tenkokvětý) na lokalitách. Po naprostém útlumu pastvy počátkem 80. let 20. století není prakticky zajištěn žádný management.

d) myslivost

Myslivost, která byla v minulosti často význačnější než les, byla jedním z faktorů ovlivňujících stav lesa. Významný vliv na stav drobné pernaté i srstnaté zvěře mělo kolísání hladiny Ohře a záplavy s ním související. Vzhledem k charakteru a velikosti území PR Myslivna nelze vliv myslivosti považovat za významný. Nepřípustné je instalovat myslivecká krmná zařízení do vlastní rezervace.

e) rekreace a sport

Část území stávající přírodní rezervace bylo využíváno turisticky již v minulosti. Na přelomu 19. a 20. století stávala na okraji lužního lesa dřevěná rozhledna s výhledem na lužní les. Tzv. „Jägerhaus“ byl víkendovým výletním cílem mnoha návštěvníků. V objekty myslivny byl v době první republiky penzion, vyhledávaný pražskými umělci. Později zde bylo zřízeno školkařské středisko.

V současnosti prochází územím červeně značená turistická stezka vedoucí z Libochovic do Doksan. Tato stezka je užívána pěšími turisty, méně i cyklisty.

Při okraji PR Myslivna směrem od obytné plochy Jägerhaus byly občas delší dobu skladovány odpady před jejich odklizením.

2.3 Související plánovací dokumenty, správní rozhodnutí a právní předpisy

Pozemky v ZCHÚ nejsou podle známých informací zahrnuty do pásma ochrany vodních zdrojů (PHO), ochrany ložisek nerostných surovin, ochrany památek apod. Platnost LHP je po období let 1997-2006.

2.4 Škodlivé vlivy a ohrožení území v současnosti

a) lesní hospodářství

V současné době je lesní hospodářství prováděno s ohledem na ochranu přírody. Nejsou prováděny úmyslné těžby mýtní, výchovné zásahy sledují dosažení druhové skladby blízké přírodě. Značná zamokřenost vede k lokálnímu chřadnutí olší. S tím souvisí problematika čištění spojovacího kanálu. Čištění kanálů je nutné pravidelně opakovat pro postupné, pomalé odvádění vody z prostoru. Nahromadění vody na lokalitě na delší dobu by znamenalo další odumírání olšových i dalších porostů.

b) zemědělské hospodaření

Vlhké louky mezi Kostelcem nad Ohří a Libochovicemi jsou v současnosti pravidelně koseny, na louky nejsou aplikovány žádné větší intenzifikační metody, druhová diverzita se postupně zvyšuje (výskyt toten krvavec apod.). Podél části jižního okraje rezervace se nachází intenzivně obhospodařované chmelnice. V PR Myslivna nebyl zaznamenán dopad obhospodařování chmelnic na předmět ochrany.

c) myslivost

Z území rezervace je vhodné odstranit myslivecká zařízení. Výkon mysliveckého práva není nutné jinak regulovat.

d) rekreace a sport

Vedení červeně značené turistické cesty Doksany - Libochovice a její využívání turisty i cyklisty není na základě dlouhodobějšího pozorování ohrožením pro území. Zpřístupnění území a mírně vedená propagace (především v období masového rozkvětu některých druhů rostlin) napomáhá zvýšení sebevědomí obyvatel okolí o zachovalosti místních přírodních zdrojů a vede k přesvědčení nutnosti její ochrany. Rekreační zařízení Jägerhaus není funkční, s obnovou se nepočítá, v místě jsou zařízení trvale užívané byty.

e) jiné vlivy

Při okraji PR Myslivna směrem od obytné plochy Jägerhaus je občas skládkován komunální odpad.

2.5 Současný stav zvláště chráněného území a přehled dílčích ploch

2.5.1 Základní údaje o lesích

Přírodní lesní oblast	PLO 17 – Polabí
Lesní hospodářský celek (LHC) / zařizovací obvod	Lovosice
Výměra LHC v ZCHÚ (ha)	47,58
Období platnosti lesního hospodářského plánu (LHP)	1997 – 2006
Organizace lesního hospodářství	Lesy České republiky, s.p., Lesní správa Litoměřice
Nižší organizační jednotka	Revír 07 – Budyně

Přehled výměr a zastoupení souborů lesních typů

Přírodní lesní oblast:				
Soubor lesních typů (SLT)	Název SLT	Přirozená dřevinná skladba SLT	Výměra (ha)	Podíl (%)
1G	vrbová olšina	JS +-1, OL 6-9, TP +-2, VR +-4	11,90	25
1L	jilmový luh	DBL 3-7, HB 0-2, javory +-2, JS 1-3, JL 1-3, LP +-2, OL +-1, TP +-1, VR +-1, ost.list. +-1	23,79	50
1D	obohacená habrová doubrava	BO 0-1, JD 0+, DB 5-7, BK 0-3, HB 0-2, JV 0-1, JS 0+, JL 0+, LP +-2, (OS, BŘ, BBK, TŘ) 0+	0,50	1
1B	bohatá habrová doubrava	BO 0-1, JD 0+, DB 5-7, BK 0-3, HB 0-2, JV 0-1, JS 0+, JL 0+, LP +-2, (OS, BŘ, BBK, TŘ) 0+	2,50	5
1T	březová olšina	SM +-4, BŘ +-2, OLL 6-8, (OS, VR, JŘ)+	1,50	3
2D	obohacená buková doubrava	BO 0-1, JD 0+, DB 5-7, BK 0-3, HB 0-2, JV 0-1, JS 0+, JL 0+, LP +-2, (OS, BŘ, BBK, TŘ) 0+	3,80	8
2S	svěží buková doubrava	BO 0-1, JD 0+, DB 5-7, BK 0-3, HB 0-2, JV 0-1, JS 0+, JL 0+, LP +-2, (OS, BŘ, BBK, TŘ) 0+	3,80	8
Celkem				100 %

Porovnání přirozené a současné skladby lesa

Zkratka	Název dřeviny	Současné zastoupení (ha)	Současné zastoupení (%)	Přirozené zastoupení (ha)	Přirozené zastoupení (%)
Jehličnany					
SM	smrk ztepilý	0,19	1	0	0
Listnáče					
BK	buk lesní	0	0	0,37	1
DB	dub letní	2,24	6	7,59	21
JV	javor mléč	0,56	2	2,16	6
JS	jasan ztepilý	11,15	31	5,55	16
LP	lípa malolistá	1,65	5	2,35	7
TP	topol černý	0	0	3,39	9
OL	olše lepkavá	14,46	41	11,93	33
JL	jilm habrolistý, j. vaz	0	0	2,16	6

Zkrat-ka	Název dřeviny	Současné zastoupení (ha)	Současné zastoupení (%)	Přirozené zastoupení (ha)	Přirozené zastoupení (%)
HB	habr obecný	0	0	0,18	1
TPS	topoly šlechtěné	5,43	15	0	0
Celkem			100 %	-----	-----

Dle I. Míchal a V.Petříček eds. (1998): Péče o chráněná území II., Praha: 1-714 str.

Přílohy:

- č. I/4 - tabulka „Popis lesních porostů“
- č. I/5 - mapa „Stupně přirozenosti lesních porostů“
- č. I/6 - lesnická mapa typologická 1:10 000 podle OPRL

2.5.2 Základní údaje o rybnících, vodních nádržích a tocích

V přírodní rezervaci se nevyskytují vodní toky, rybníky ani nádrže. Vlivem nepropustného podloží a ztížených odtokových poměrů vznikla v rezervaci mělká vodní plocha. Územím dále prochází meliorační odtokový kanál s bočními pery.

2.5.3 Základní údaje o útvarech neživé přírody

V rámci přírodní rezervace Myslivna je registrován významný prvek: biotop R1.1 - luční pěnovecová prameniště (prioritní stanoviště soustavy Natura 2000). Jedná se o svahová, relativně vydatná prameniště s minerálně bohatou vodou s obsahem Ca^{2+} . Svrchní půdní horizont i části rostlin jsou pokryty výrazně viditelnou vrstvou (červeno-hnědá, sedimentující a částečně inkrustující vrstva) vápnitých minerálních sedimentů a limonitu.

2.6 Zhodnocení výsledků předchozí péče a dosavadních zásahů do území a závěry pro další postup

Území bylo využíváno především lesnický, s důrazem na ochranné hodnoty lesa. Územní ochrana nad plochou lužního lesa Myslivna (Jägerhaus) byla vyhlášena v roce 1968, ale snahy o jeho ochranu spadají již na přelom 19. a 20. století. Území tzv. Jägerhausu (blízkost stejnojmenné restaurace a ubytovny) tvořilo součást libochovického a budyňského rekreačního prostoru. V území stávala vyhlídková věž na tůň a porosty olšin. Důležitou funkcí bylo vybudování spojovacího kanálu s Malou Ohří a střídavé napouštění a regulace výšky vodní hladiny v lužním lese. Pro les byla poč. 20. století vyčleněna pracovní síla pro čištění kanálů. Kanály však byly neudržováním po 2. svět. válce zaneseny a staly se nefunkčními. Prvním pokusem o "znovuzprovoznění" kanálů bylo "vystřílení" letitých usazenin trhavinou v 80. letech 20. století. Další čištění kanálů stejnou technikou bylo provedeno v roce 1999. Forma odstřelu má výhodu v nižší pracovní náročnosti, nevýhodu v možném narušení vrstev a nepravidelně nahromaděným materiálem z odstřelu vedle kanálů a nejasnosti dávkování náloží a možné narušení vodního režimu. Na základě pozorování společenstva po provedeném zásahu „odstřelu“ v roce 1999 bylo reakcí společenstev dočasné snížení zastoupení množství populace druhu kapradiník bahenní na některých místech se sníženou hladinou spodní vody, na některých místech zahuštění porostu jasanů (výmladky) vzhledem k rychlejšímu změnám v prostředí - odvodnění a následnému vyschnutí. Řešením by mohla být i kombinace obou způsobů - odstřel s následnou ruční prací.

2.7 Stanovení prioritních zájmů ochrany území v případě jejich možné kolize

Prioritním zájmem ochrany přírody je zachování kvalitního, pravidelně zaplavovaného lužního lesa.

Dalším, druhotným zájmem (přímo závislým na prioritním zájmu) je ochrana společenstev tůní s trvalou vodou (především vzácných „bahenních olšin“) s bohatým výskytem škály zvláště chráněných druhů rostlin (bledule jarní, ladoňka dvoulistá, lilie zlatohlávek, kozinec rakouský, krušík polabský, růžkatec potopený, kapradiník bažinný, kostival český, modravec tenkokvětý, oměj vlčí mor, žebratka bahenní a dalších vzácných druhů fauny (krutihlav obecný, lejsek černohlavý, cvrčilka zelená, rákosník obecný, rákosník zpěvný).

V území PR Myslivna není v současnosti známa ani předpokládána žádná kolize zájmů v rámci ochrany přírody.

Diskuse:

Diskutabilní je praktické provedení odstranění nánosů z kanálů. Forma odstřelu má výhodu v praktičnosti, nižší pracovní náročnosti, a rychlosti. Nevýhodou jsou pro společenstva příliš rychlé změny podmínek a možnost rozvoje jiných (necílových nebo ruderalních) společenstev na uvolněných plochách se sníženou hladinou spodních vod. Odstřelené usazeniny (na základě zkušenosti z roku 1999) se částečně nahromadily jako nízké hrázky okolo kanálů. Právě zde hrozí postupné změny společenstev (pozorování po zásahu z roku 1999 viz bod 2.6), především při několikanásobném opakování akce podobnými prostředky. Velká část „odstřelené zeminy“ byla rozmetána po stromech a do širšího okolí, negativní dopad takto rozmetané hmoty na předmět ochrany nebyl zaznamenán.

Možnost provedení prací „ručně“ je ovšem především náročná z pohledu dostupnosti firem, schopných tuto práci spolehlivě provést. Práce je náročná na pracovní sílu, špatné pracovní podmínky, otázka je, zda materiál rozházet nebo částečně odstranit na skládku.

Kombinace odstřelu s následně provedenou ruční prací úpravy „hrázek“, vzniklých po odstřelu a jejich odstranění by mohla přispět ke zlepšení celkového výsledku tohoto managementového zásahu.

3. Plán zásahů a opatření

3.1 Výčet, popis a lokalizace navrhovaných zásahů a opatření v ZCHÚ

Čištění kanálů:

Poslední čištění kanálů bylo provedeno odstřely v roce 1999.

Forma odstřelu má výhodu v nižší pracovní náročnosti, nevýhodu v možném narušení vrstev a nepravidelně nahromaděným materiálem z odstřelu vedle kanálů. Možnou reakcí společenstev je snížení populace druhu kapradiník bahenní a na některých místech zahuštění porostu jasanů (výmladky) vzhledem k rychlejšímu změnám v prostředí - odvodnění a následnému vyschnutí.

Odstranění sedimentu pomocí mechanizace předpokládá zásah do stromového patra podél kanálů z důvodu potřeby manipulačního prostoru.

Ruční odstranění sedimentu je nejjemnější formou managementu a na základě odborných diskusí je předpokládán nejmenší vliv na zachovalost společenstev.

Parametry udržovaných kanálů:

délka kanálů potřebných :	hlavní řad 1 500 bm boční pera 800 bm
hloubka kanálů:	0,5 - 1 m
předpokládané množství přenesení usazenin	4 000 m ³

Cenová kalkulace na 1 m³ sedimentu:

použití trhaviny:	cca 300 - 400 Kč/ m ³
použití mechanizace:	cca 300 Kč/m ³
ruční práce:	cca 400 Kč/m ³

Průběžná údržba kanálů:

Každoročně je nutné zabezpečit průtočný profil kanálů odstraněním napadaných větví či stromů (v celém profilu délky hlavního řad melioračního kanálu i bočních per - 2 300 m).

3.1.1 Rámcové zásady péče o území nebo zásady jeho jiného využívání

a) péče o lesy

Úmyslné zásahy v lesních porostech omezit pouze na těžbu stanovištně nevhodného smrku, tlumit topol. Výchovnými zásahy podpořit dřeviny přirozené skladby. Starší porosty ponechat bez zásahu, pouze případně tlumit zmlazení jasanu.

Příloha č. I/5: - mapa „Stupně přirozenosti lesních porostů“

Rámcová směrnice péče o les podle souborů lesních typů

Číslo směrnice	Kategorie lesa	Soubory lesních typů	
1	les zvláštního určení	1D	
Cílová druhová skladba dřevin (%) při obnově lesa			
SLT	základní dřeviny	meliorační a zpevňující dřeviny	ostatní dřeviny
1D	DB 60	BK 20, LP 10, HB 10	
A) Porostní typ			
Jasanové porosty s DB, OL a JV			
Základní rozhodnutí			
Obmýtí	Obnovní doba		
160	20-30		
Hospodářský způsob			
Násečný clonný			
Dlouhodobý cíl péče o lesní porosty			
Dosažená přírodě blízké skladbě			
Způsob obnovy a obnovní postup			
Přirozená obnova, v případě nezdaru sadba jamková. Umělou obnovou doplnit BK, LP, HB. Dvoufázová clonná seč, v přípravné seči obseknutí semenných dubů a likvidace křovité etáže v obvodu korun, dostaví-li se DB zmlazení, porost rychle vyklidit. Vybrané DB držet jako výstavky.			
Péče o nálety, nárosty a kultury			
Ošetření proti bušení, v případě tlaku zvěře individuální ochrana, u větších ploch oplocenky.			
Výchova porostů			
Zaměření výchovných zásahů na přirozenou skladbu.			
Opatření ochrany lesa			
Ochrana proti zvěři (především spárkaté). Ohrožení bušení. Ohrožení DB žírem na asimilačních orgánech.			
Provádění nahodilých těžeb			
Pouze výjimečně, dřevní hmotu ponechat na místě			
Doporučené technologie			
Univerzální kolový traktor (UKT), přednostně za sucha či za zámruzu			
Poznámka			
Ponechávat doupné stromy			

Rámcová směrnice péče o les podle souborů lesních typů

Číslo směrnice	Kategorie lesa	Soubory lesních typů	
2	les zvláštního určení	1L	
Cílová druhová skladba dřevin (%) při obnově lesa			
SLT	základní dřeviny	meliorační a zpevňující dřeviny	ostatní dřeviny
1L	DB 40	JS 20, JV 10, LP 10, JL 10	OLL, TP, VR, HB, BB
A) Porostní typ			
Jasanové porosty s DB, OL a TPS			
Základní rozhodnutí			
Obmýtí	Obnovní doba		
Fyzický věk	Nepřetržitá		
Hospodářský způsob			
Výběrný			
Dlouhodobý cíl péče o lesní porosty			
Dosažená přírodě blízké skladbě			
Způsob obnovy a obnovní postup			
Přirozená obnova DB, v případě nezdaru sadba jamková. Umělou obnovou doplnit JV, LP, JL. Dvoufázová clonná seč, v přípravné seči obseknutí semenných dubů a likvidace křovité etáže v obvodu korun, dostaví-li se DB zmlazení, porost rychle vyklidit.			
Péče o nálety, nárosty a kultury			
Ošetření proti bušení, v případě tlaku zvěře individuální ochrana, u větších ploch oplocenky.			
Výchova porostů			
Zaměření výchovných zásahů na přirozenou skladbu.			
Opatření ochrany lesa			
Ochrana proti zvěři (především spárkaté). Ohrožení bušení. Ohrožení DB žírem na asimilačních orgánech.			
Provádění nahodilých těžeb			
Nahodilé těžby provádět pouze z bezpečnostních důvodů v blízkosti cesty v severní části PR. Dřevní hmotu ponechat v porostu.			
Doporučené technologie			
Při zámru UKT, lesní kolový traktor (LKT) s nízkotlakými pneumatikami			
Poznámka			
Neumísťovat myslivecká zařízení. Ponechávat doupné stromy.			

Rámcová směrnice péče o les podle souborů lesních typů

Číslo směrnice	Kategorie lesa	Soubory lesních typů	
3	les zvláštního určení	1G	
Cílová druhová skladba dřevin (%) při obnově lesa			
SLT	základní dřeviny	meliorační a zpevňující dřeviny	ostatní dřeviny
1G	OLL 60-90	VR 5-40, TP 5-20	JS
A) Porostní typ			
Jasanové porosty s DB, OL a TPS			
Základní rozhodnutí			
Obmýtí	Obnovní doba		
Fyzický věk	Nepřetržitá		
Hospodářský způsob			
Výběrný			
Dlouhodobý cíl péče o lesní porosty			
Dosažená přírodě blízké skladbě			
Způsob obnovy a obnovní postup			
Preferovat přirozenou obnovu. Pro umělou obnovu vrb a topolu lze používat řízky, u olše je vhodná vyvýšená sadba odrostků v řídkém sponu. Nepřekročit zastoupení JS, likvidovat nálety TPS.			
Péče o nálety, nárosty a kultury			
Ošetření proti bušení, v případě tlaku zvěře individuální ochrana, u větších ploch oplocenky.			
Výchova porostů			
Zaměření výchovných zásahů na přirozenou skladbu, věnovat pozornost náletům JS a TPS..			
Opatření ochrany lesa			
Ochrana proti zvěři (především spárkaté). Ohrožení bušení a zabahněním.			
Provádění nahodilých těžeb			
Nahodilé těžby provádět pouze z bezpečnostních důvodů v blízkosti cesty v severní části PR. Dřevní hmotu ponechat v porostu.			
Doporučené technologie			
Při zámruzu UKT, LKT s nízkotlakými pneumatikami			
Poznámka			
Neumísťovat myslivecká zařízení. Ponechávat doupné stromy.			

c) péče o nelesní pozemky

V severní části PR Myslivna se nachází v rámci lesa 2 lesní loučky (bezlesí 111 a 112). Tyto vlhké louky jsou pravidelně v letním období koseny a seno odklizené z plochy louky. Na tyto louky nebyly aplikovány pravidla pro intenzifikaci (hnojení, přihnojování, dosevy a přísevy produkčními druhy trav).

Pokračování stávajícího režimu managementu (kosení v letním období, odklizení sena z plochy) se jeví z hlediska druhové pestrosti luk a jejich zachovalosti jako nejvýhodnější. Lehké přepásání dobyt看em je možné pouze v sušších periodách roku.

Louky v těsném okolí (ochranné pásmo PR Myslivna), především vpravo od cesty Kostelec nad Ohří - Jägerhaus byly v 70. letech 20. století částečně intenzifikovány (především dosevy produkčními druhy trav: jílek x hybridní a jílek mnohokvětý v rozsahu diploidu - hexaploidu, dále přihnojováním průmyslovými hnojivy apod.). Od poč. 90. let 20. století však vymizel tlak na intenzifikaci těchto potenciálně produkčních luk, louky jsou pouze koseny a seno pravidelně odklizené z ploch. Dochází k šíření přirozených lučních druhů na úkor dosevů a roste druhová diverzita a zastoupení bylin na úkor trav na částech těchto luk. Současně zavedený management těchto luk je proto výhodným vzhledem k PR Myslivna a není třeba nijak upravovat.

Rámcová směrnice péče o nelesní pozemky

Vhodnost managementu 2 louček (bezlesí 111, 112):

Typ managementu	Pravidelné kosení a odvoz hmoty z plochy
Vhodný interval	1x ročně
Minimální interval	1x ročně
Prac. nástroj/hosp. zvíře	Lehká mechanizace
Kalendář pro management	Konec VII, VIII
Upřesňující podmínky	

Typ managementu	pravidelné kosení a odvoz hmoty z plochy, přepásání
Vhodný interval	1x ročně
Minimální interval	1x ročně
Prac. nástroj/hosp. zvíře	Lehká mechanizace, kráva, ovce, koza, kůň
Kalendář pro management	Kosení: konec VI, VII, pastva: konec VIII – X
Upřesňující podmínky	problematická otázka „pastvy v lese“ (v případě tzv. lesních louček“, optimální pro louky v ochranném pásmu PR

Údržba kanálů (v celém profilu):

Typ managementu	Údržba kanálů - hlavní meliorační řad + boční pera
Vhodný interval	1x ročně
Minimální interval	1x za 3 roky
Prac. nástroj/hosp. zvíře	Ruční práce
Kalendář pro management	Konec IV, V nebo X, XI
Upřesňující podmínky	

d) péče o rostliny

Hlavní zásadou péče o zvláště chráněné a další významné druhy rostlin je péče o biotop lužního lesa (bahenní olšiny, část s převažujícím „tvrdým“ i „měkkým“ luhem). Zachování těchto různých biotopů povede i k udržení jedinečně bohatých populací bledule jarní, ladoňky dvoulisté a česneku medvědího. Další druhy, které nemají masový výskyt (vyskytují se v rámci PR Myslivna hojněji až vzácně) - krušík polabský, růžkatec potopený, kapradiník bažinný, kostival český a žebratka bahenní je možné udržet na lokalitě ve stávajícím počtu především zajištěním dobře fungujícího starého systému vedení kanálů, zajištěním pomalého odtoku. Druh kapradiník bažinný je druhem nejvíce citlivým na změny v rámci pramenišť a přímo návazné části sběrných kanálů (především citlivé na střídající se hladiny spodních vody). Rovněž tak druh žebratka bahenní, která roste přímo v kanálech a na jejich hranách. I přes provedené managementové zásahy v minulosti zůstává její populace na stejné úrovni. Oměj vlčí mor i lilie zlatohlávek se vyskytuje hojně na přechodových místech mezi lužním lesem a dubohabřinami.

Druhy kozinec rakouský a modravec tenkokvětý rostou především při okraji ochranného pásma PR Myslivna na výslunných místech na slínovém podkladě, na bývalých pastvinách jihovýchodně od Popl. Pokud bude nadále pokračovat trend útlumu obhospodařování pastvin, druhy postupně vymizí.

e) péče o živočichy

Hlavní zásadou péče o zvláště chráněné a další významné druhy rostlin je péče o udržení biotopu lužního lesa, okrajových křovin, rákosin.

Bezobratlí: pro udržení a podporu populací bezobratlých jsou důležité funkční kanály s pomalým odvodem vody z lužního lesa, zajištění stálého průtoku kanály a nesnižování hladiny spodní vody v lužním lese. Technologie „vystřílení kanálů“ není šetrnou technologií vůči této skupině živočichů. Správným načasováním prací lze tento negativní dopad eliminovat. Dále je pro udržení populací xylofágních druhů hmyzu ponechat část dřevní hmoty na místě.

Pro další skupiny živočichů není nutné zavádět speciální opatření. Při dodržení současných zemědělských a lesnických způsobů obhospodařování nedojde k významnému zásahu do biotopů.

f) péče o útvary neživé přírody

V rámci přírodní rezervace Myslivna je registrován významný prvek: biotop R1.1 – luční pěnovcová prameniště (prioritní stanoviště soustavy Natura 2000). Jedná se o svahová, relativně vydatná prameniště s minerálně bohatou vodou s obsahem Ca^{2+} . Svrchní půdní horizont i části rostlin jsou pokryty výrazně viditelnou vrstvou (červeno-hnědá, sedimentující a částečně inkrustující vrstva) vápnitých minerálních sedimentů a limonitu. Speciální managementové opatření není navrhováno, důležité je zachování stávajícího vodního režimu.

3.1.2 Podrobný výčet navrhovaných zásahů a činností v území

Výčet případných zásahů je uveden v samostatné příloze č. I/4 „Popis lesních porostů a výčet plánovaných zásahů v nich“. Cílem je dosažení přírodě blízké dřevinné skladby, prostředkem je odstranění geograficky a stanovištně nevhodných druhů dřevin (smrk, kultivary topolu) a tlumit nálety jasanu ve prospěch přirozeného zmlazení cílových dřevin.

3.2 Zásady hospodářského nebo jiného využívání ochranného pásma včetně návrhu zásahů a přehledu činností

Podmínkou pro udržení diverzity luk mezi Kostelcem nad Ohří a Libochovicemi je pravidelné kosení jednou ročně. Alternativou je přepásání v období sucha. K ohrožení biotopů může dojít technologickou nekázní při aplikaci chemických prostředků na zemědělských pozemcích (chmelnice) nebo v lesní školce Poplze.

3.3 Zaměření a vyznačení území v terénu

Geodetické zaměření hranice PR Myslivna bylo provedeno Krajským úřadem Ústeckého kraje v roce 2006.

3.4 Návrhy potřebných administrativně-správních opatření v území

Po zaměření hranice PR Myslivna je nutné přehlásit rezervaci nařízením. V případě údržby odvodňovacích kanálů je nutné projednat zásahy do biotopů zvláště chráněných druhů, vč. udělení výjimek Krajským úřadem Ústeckého kraje (pro druhy ohrožené) či Správou CHKO České středohoří (pro druhy silně a kriticky ohrožené).

V případě provádění managementu na lesní loučce formou pastvy je třeba legislativně ošetřit tzv. pastvu v lese. Příslušným orgánem státní správy je Městský úřad Roudnice nad Labem.

3.5 Návrhy na regulaci rekreačního a sportovního využívání území veřejností

Stávající systém přístupnosti území je na dostačující úrovni, bez negativního vlivu na biotopy. Návštěvnost území není nutné nijak limitovat. Návštěvníky území je dodržován vstup po cestách.

3.6 Návrhy na vzdělávací využití území

Stávající informační text u Jägerhausu je nutné aktualizovat a umístit na opravenou (nově vybudovanou) informační tabuli. Na stávající cedule se státním znakem je vhodné připevnit cedule se zkráceným informačním textem (vč. cizojazyčných zkrácených mutací).

3.7 Návrhy na průzkum či výzkum území a monitoring

1. Zpracování inventarizačního průzkumu botanického pro nižší a vyšší rostliny
2. Zpracování inventarizačních průzkumů zoologických, především zaměřený na ptáky, obojživelníky, plazy, savce. Ze skupin bezobratlých je důležité vyhotovit průzkum lepidopterický, skupin xylofágního a fytofágního hmyzu, skupin dvoukřídleho a blanokřídleho hmyzu, malakozoologický průzkum a průzkum dalších terestrických bezobratlých
3. Zpracování hydrogeologické studie pro stanovení dalšího managementu (eliminace absence jarních záplav)
4. Provádění monitoringu biotopů v rámci prováděných údržeb melioračních kanálů

4. Závěrečné údaje

4.1 Předpokládané orientační náklady hrazené orgánem ochrany přírody podle jednotlivých zásahů (druhů prací)

Druh zásahu (práce) a odhad množství (např. plochy)	Orientační náklady za rok (Kč)	Orientační náklady za období platnosti plánu péče (Kč)
Jednorázové a časově omezené zásahy		
Rekonstrukce hraničních sloupků, cedulí, instalace nových informačních textů - celkem 5 ks	12 500	12 500
Červené pruhové značení PR (celkem 3,1 km)	3 100	3 100
Tabule informačního textu (velká)	15 000	15 000
Tabule informačního textu (zkrácená verze, na sloupcích se státním znakem), 5 ks	2 500	2 500
Odstranění nánosů z kanálů pomocí výbušniny	1 200 000	1 200 000
C e l k e m (Kč)	1 233 100	1 233 100
Opakované zásahy		
Kosení 2 louček v lese 1,5 ha (kosení těžkou mechanizací, odklizení sena, odvoz)	4 500	45 000
Údržba melioračních kanálů (zajištění průtočnosti)	10 000	100 000
C e l k e m (Kč)	14 500	145 000

4.2 Použité podklady a zdroje informací

AOPK ČR (1968): PR Myslivna. Rezervační kniha ZCHÚ, dep. AOPK ČR Ústí nad Labem
Kolektiv (1999): Chráněná území ČR - Ústecko. Agentura ochrany přírody a krajiny ČR, Praha.

Culek, M. a kol. (1996): Biogeografické členění ČR. Praha.

Demek, J. a kol. (1987): Hory a nížiny. Zeměpisný lexikon ČSR. Academia Praha.

Dostál J. (1989): Nová květena ČSSR.

EKOLES MANAGEMENT s.r.o. (1996): Lesy přírodního parku Dolní Poohří, Jablonec n.N., dep. Okresní úřad Litoměřice, referát životního prostředí

Holub, J. (1979): Červená kniha ohrožených druhů rostlin ČR. Praha.

Chvapil S. (1995) : Ornitologický průzkum v navrhovaném přírodním parku Dolní Poohří, dep. Okresní úřad Litoměřice, referát životního prostředí

Kubát K., Hamerský R. (1995): Botanická charakteristika významných lokalit navrženého přírodního parku Dolní Poohří, dep. Okresní úřad Litoměřice, referát životního prostředí

Mikyška a kol. (1968): Geobotanická mapa ČSSR. České země. Praha.

Moravec, J.(1995): Rostlinná společenstva ČR a jejich ohrožení. 2. Vydání. Severočeskou přírodou. Litoměřice.

I.Míchal a V. Petříček, eds.(1998): Péče o chráněná území II., Praha : 1-714 str.

Vlastní terénní šetření v letech 1995 - 2006.

4.3 Seznam mapových listů

a) katastrální mapa (měřítko)

1:5000

číslo mapového listu: Libochovice 4-2, Libochovice 4-3, Libochovice 5-2

b) Státní mapa 1:5000 - odvozená

číslo mapového listu: Libochovice 4-2, Libochovice 4-3, Libochovice 5-2

c) Základní mapa České republiky 1:10000

číslo mapového listu: 02-43-22

4.4 Plán péče zpracoval

Ing. Roman Hamerský, MSc., U kapličky 5, 412 01 Litoměřice

Spolupracoval : Martin Košner, Pokratická 448/50, 412 01 Litoměřice

Součástí plánu péče jsou dále tyto přílohy a tabulky

Příloha I:

- Příloha č. I/1 - Orientační mapa s vyznačením území
- Příloha č. I/2 - Katastrální mapa se zákresem ZCHÚ
- Příloha č. I/3 - Výpis z historické evidence pozemků
- Příloha č. I/4 - Popis lesních porostů a výčet plánovaných zásahů v nich
- Příloha č. I/5 - Mapa stupně přirozenosti lesních porostů
- Příloha č. I/6 - Lesnická obrysová mapa
- Příloha č. I/7 - Lesnická mapa typologická

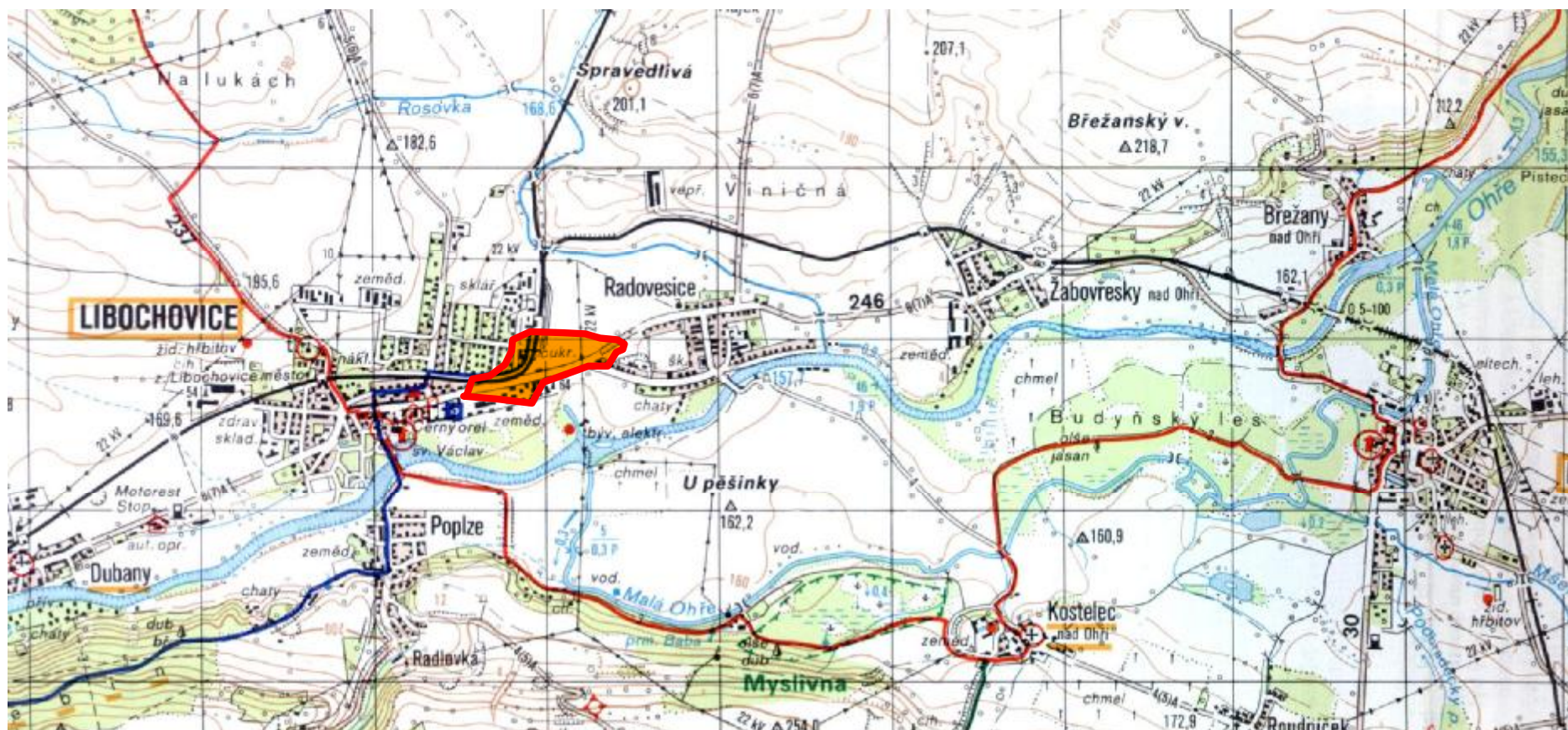
Příloha II: **Zápis** z projednání plánu péče s vlastníky, nájemci, s orgány veřejné správy, obcemi, kraji a s dalšími dotčenými subjekty a zápisy o provedené oponentuře.

Příloha III: **Protokol** o způsobu vypořádání připomínek, kterým se zároveň plán péče schvaluje

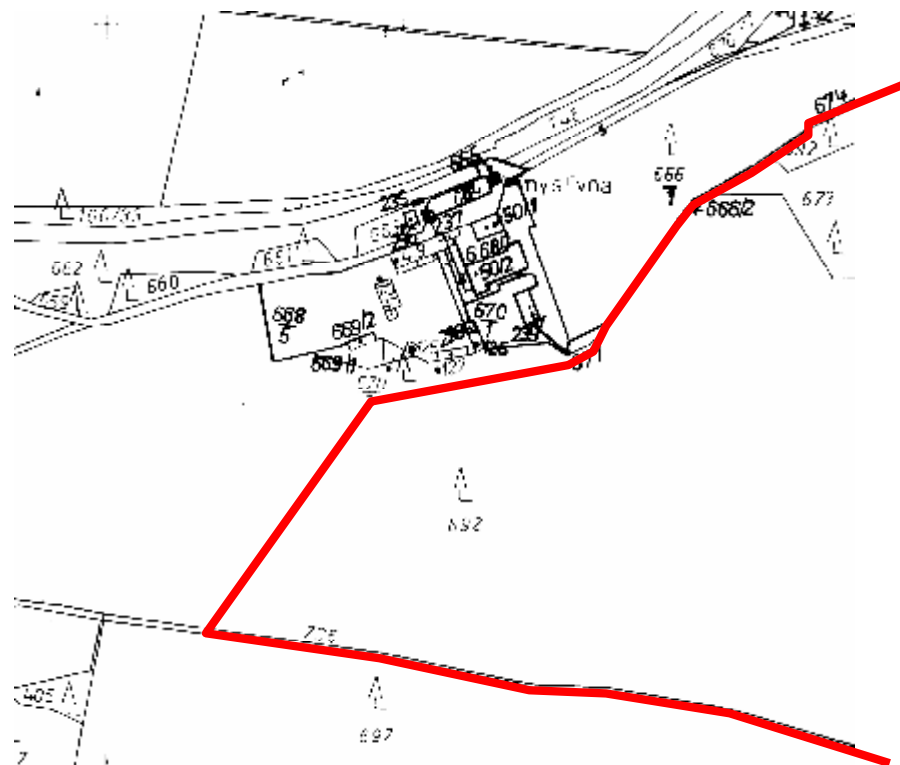
Příloha č. I/1

Orientační mapa s vyznačením území

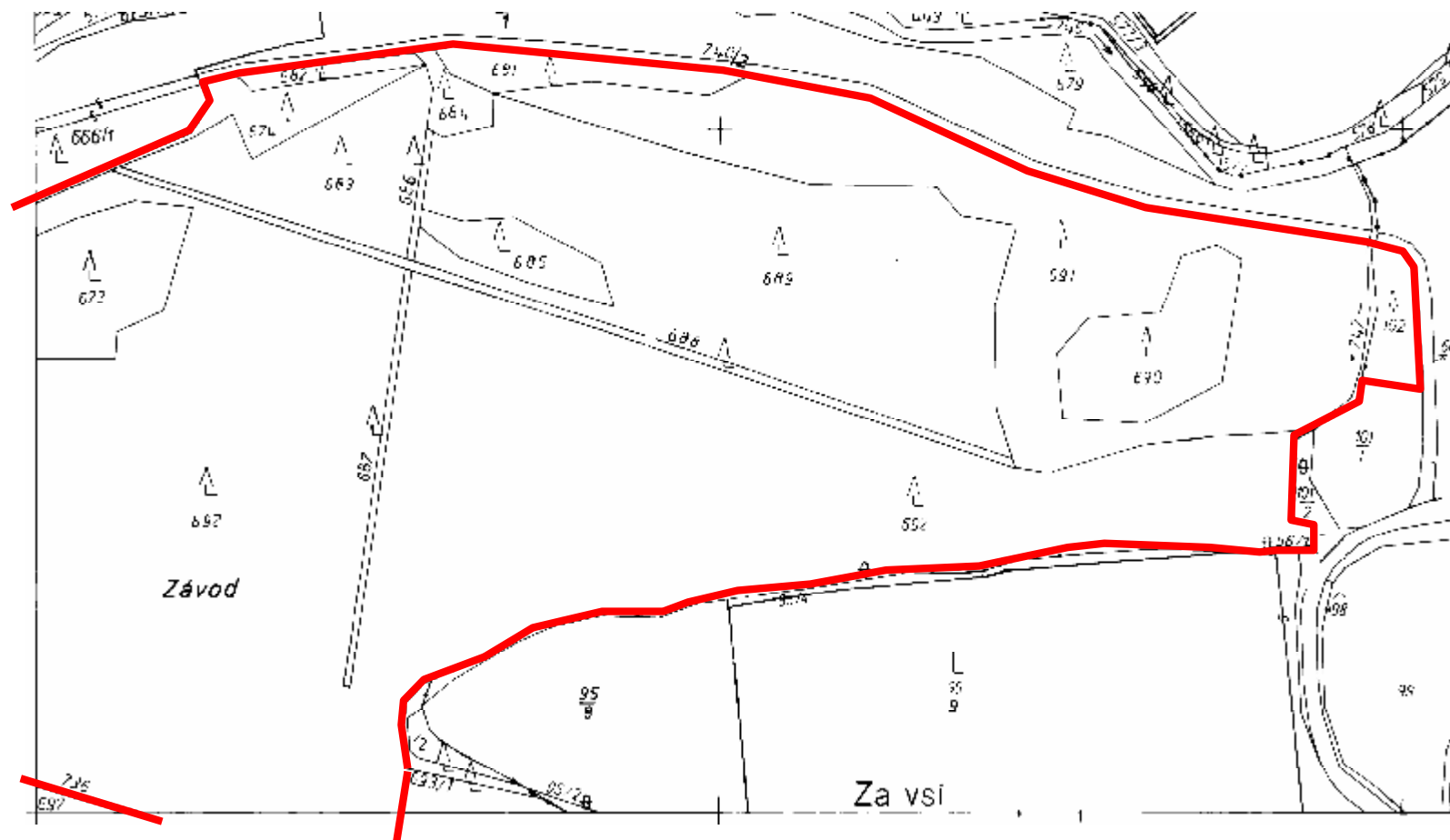
(Dle: PODŘIPSKO. Soubor turistických map 1:50 000, KČT Praha 1995)



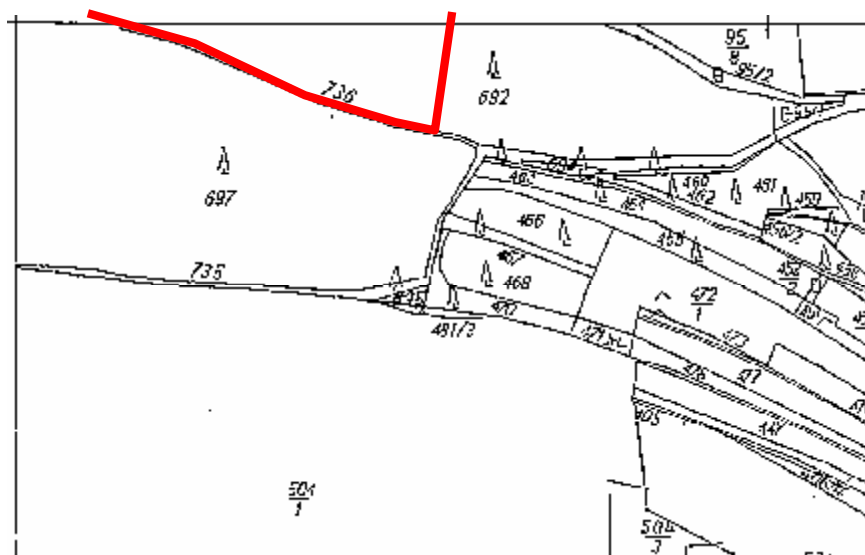
Příloha č. I/2: Katastrální mapa se zákresem ZCHÚ 1



Příloha č. I/2: Katastrální mapa se zákresem ZCHÚ 2



Příloha č. I/2: Katastrální mapa se zákresem ZCHÚ 3



Příloha č. I/3 – Výpis z historické evidence pozemků

Parcela číslo dle KN	Parcela číslo dle PK	Druh pozemku	Výměra celková (ha)	Výměra v ZCHÚ (ha)	Vlastník / Nájemce	Číslo porostu (dle platného LHP)
Katastrální území:		Poplze (dle výnosu MKI ze dne 10.9.1968)				
666-část		les			Lesní závod Lovosice	
671		les			Lesní závod Lovosice	
673		les			Lesní závod Lovosice	
674		les			Lesní závod Lovosice	
681		les			Lesní závod Lovosice	
682		les			Lesní závod Lovosice	
683		les			Lesní závod Lovosice	
684		les			Lesní závod Lovosice	
685		les			Lesní závod Lovosice	
686		les			Lesní závod Lovosice	
687		les			Lesní závod Lovosice	
688		les			Lesní závod Lovosice	
689/1		les			Lesní závod Lovosice	
690		les			Lesní závod Lovosice	
691		les			Lesní závod Lovosice	
692-část		les			Lesní závod Lovosice	
Celkem					35,41 ha	
Katastrální území:		Poplze a Kostelec n. O(1) (dle výkazu parcel tvořících SPR Myslivna ze dne 20.11.1969 - Krajské středisko státní pam. péče a OP Ústí nad Labem)				
102 (1)		les			JZD Družba Roudníček	
673		les			Lesní závod Lovosice	
674-část		les			Lesní závod Lovosice	
681		les			Lesní závod Lovosice	
682		les			Lesní závod Lovosice	
683		les			Lesní závod Lovosice	
684		les			Lesní závod	

					Lovosice	
685		les			Lesní závod Lovosice	
686		les			Lesní závod Lovosice	
687		les			Lesní závod Lovosice	
688		les			Lesní závod Lovosice	
689		les			Lesní závod Lovosice	
690		les			Lesní závod Lovosice	
691-část		les			Lesní závod Lovosice	
692-část		les			Lesní závod Lovosice	
717		cesta			Lesní závod Lovosice	
Celkem					38,8553 ha	

Příloha č. I/4

Popis lesních porostů a výčet plánovaných zásahů v nich

označení JPRL	dílčí plocha	výměra dílčí plochy (0,00 ha)	SLT	zastoupení SLT (%)	číslo rám. směrnice / porostní typ*	dřeviny	zastoupení dřevin (%)	Věk	doporučený zásah	naléhavost *	poznámka	stupeň přirozenosti
318C02	12,34		1G 1L	70 30	3	OL	70	15	Podpora OL, JS, VR	2-3		5
						JS	20					
						TP	10					
318C04	0,46		1L	100	2	TP	100	35	Výchovnými zásahy tlumit TP, podpořit dřeviny přirozené skladby.	2-3		3
318C07a	9,42		1L 1G	80 20	2	JS	45	70	Přednostně těžít SM a TP, podpořit dřeviny přirozené druhové skladby.	2-3		4
						TP	20					
						LP	15					
						DB	10					
						JV	5					
						OL	3					
SM	2											
318C07b	2,54		1G 1L	60 40	3	TP	70	70	Výchovnými zásahy podpořit dřeviny přirozené druhové skladby.	2-3		3
						OL	30					
318C07c	0,34		1L	100	2	LP	70	70	Výchovnými zásahy podpořit dřeviny přirozené druhové skladby.	2-3		4
						JS	30					
318C09	7,04		1G 1L	60 40	3	OL	60	90	Výchovnými zásahy podpořit dřeviny přirozené druhové skladby.	2-3		3
						JS	30					
						DB	10					
318C10	1,83		1D 1G	70 30	1	JS	85	100	Výchovnými zásahy podpořit dřeviny přirozené druhové skladby.	2-3		4
						DB	5					
						JV	5					
						OL	5					
318C15	1,71		1L 1G	50 50	3	JS	40	143	Výchovnými zásahy podpořit dřeviny přirozené druhové skladby.	2-3		4
						DB	30					
						OL	30					

Popis dílčích ploch a objektů na nelesních pozemcích a výčet plánovaných zásahů v nich

označení plochy nebo objektu	název	výměra (ha)	stručný popis charakteru plochy nebo objektu a dlouhodobý cíl péče	doporučený zásah	naléhavost*	termín provedení	interval provádění
p.p.č. 269	Meliorační kanály a boční pera kanálu	2 300 m (délka)	Udržení funkčnosti melioračního kanálu a bočních per kanálu, celková délka 2 300 m	Odstranění nánosů z kanálů pomocí výbušniny nebo ruční práce (délka 2 300 m), odhad odstraněné hmoty 4 000 m ³	1	Konec X - I	1 x plán péče
p.p.č. 269	Meliorační kanály a boční pera kanálu	2 300 m (délka)	Udržení funkčnosti melioračního kanálu a bočních per kanálu, celková délka 2 300 m	Údržba melioračních kanálů odstraněním nánosů kolem propustí , především větve, opad, stromy apod.	1	Konec VIII - I	1 x ročně
111 a 112 - bezlesí	Lesní loučky	1,5 ha	Vlhké louky s výskytem význačnějších druhů rostlin (krvavec toten, ocún jesenní a další). Dlouhodobým cílem je udržení diverzity luk.	Kosení 1x ročně, možnost přepásání (legislativní překážka pro příp. pastvu je tzv. „pastva v lese“	2	konec VI - X	1x ročně

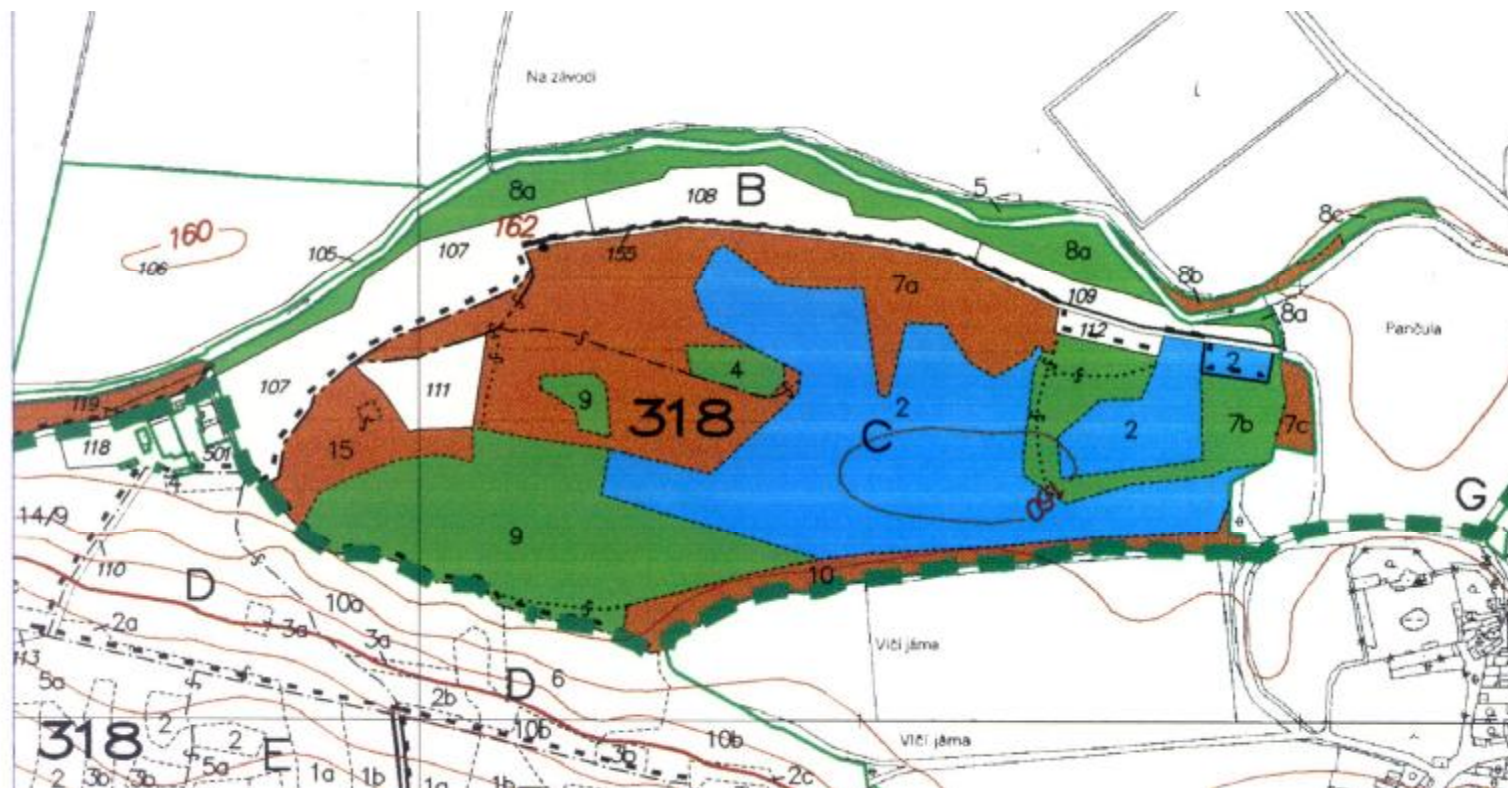
* *stupeň naléhavosti jednotlivých zásahů, podle následujícího členění:*

1. *stupeň - zásah naléhavý (nelze odložit, je nutný pro zachování předmětu ochrany),*
2. *stupeň - zásah vhodný,*
3. *stupeň - zásah odložitelný,*

Příloha č. I/5

Mapa stupňů přirozenosti lesních porostů

(Dle: Lesy přírodního parku Dolní poohří, EKOLES MANAGEMENT s.r.o., Jablonec n.N., 1996)



Příloha č. I/6: Lesnická obrysová mapa

